

Budaörs Város Önkormányzata
Szociális és Egészségügyi Bizottság részére
Pénzügyi elszámolás: 2014.01.01 - 2013.09.30.

Sor-szám	Kiadás megnevezése: Szakmai program támogatása	Támogatás terhére
1.	Berköltség, egyéb személyi jellegű kifizetések (a programban résztvevő 5 fő munkatárs időarányos bére)	473 910
	Márton Andrea (160 óra)	168 800
	Deák Nóra (70 óra)	74 620
	Tóth Balázs (70 óra)	86 590
	Miklóssi Judit (80 óra)	86 240
	Kiss Angelika (60 óra)	57 660
2.	Munkaadókat terhelő járulékok és szociális hozzájárulási adó	127 956
	Márton Andrea	45 576
	Deák Nóra	20 147
	Tóth Balázs	23 379
	Miklóssi Judit	23 285
	Kiss Angelika	15 568
3.	Dologi kiadások (nettó/bruttó értéken)*	36 665
	ebből:	
1.	szállítási, utazási költségek	18 665
	BKV jegyek és kiküldetési rendelvényre elszámolt utiköltség	18 665
2.	egyéb dologi kiadások	18 000
	csoportalkalmakra élelmiszer beszerzése (gyümölcsök, kekszek, teák stb.)	18 000
	Katolikus Karitászs által végzett összes feladat díjazása:	638 531

Budapest, 2014.10.27.



Katolikus Karitászs - Caritas Hungarica
 Budapest, 1111 Bartók Béla út 30.
 1519 Budapest postafiók 239.
 Adószám: 19661029-1-43

Joubert Lászlóné, gazdasági vezető

Joubert Lászlóné

Katolikus Karitás - Caritas Hungarica

Rév

Szenvedélybeteg-segítő Szolgálat

Budapest

Beszámoló

2014. január 1. - 2014. szeptember 30.



Katolikus Karitás – Caritas Hungarica
„Rév” Szenvedélybeteg-segítő Szolgálat

Közösségi Ellátó Részleg

Budapest, XI. Bartók Béla út 96.

Nappali Ellátó Részleg

Budapest, XI. Csóka utca 5.

Alacsonyküszöbű Ellátó Részleg

Budapest, XI. Csóka utca 5., Budapest, XI. Bartók Béla út 96.

Telefon: 361-4252

Telefax: 466-4455

e-mail: caritas.revbp@mail.datanet.hu

Internet: www.karitasz.hu

TARTALOMJEGYZÉK:

TARTALOMJEGYZÉK:	2
1. Bevezetés.....	3
2. A „Rév” szolgálat feladatai, szolgáltatásai.....	4
2.2. Kiegészítő feladatok:.....	4
2.3. Csoportjaink	5
3. Budaörs Város Önkormányzatának elvégzett feladatok:	5
3.1. Statisztikai adatok	5
3.2. Pár-, család terápia	7
3.3. Egyéni terápiák.....	8
4. Munkatársaink.....	8
5. „Rév” Szenvedélybeteg-segítő Szolgálat működése.....	9

1. Bevezetés

A Rév Szenvedélybeteg-segítő Szolgálat fenntartója a Katolikus Karitás – Caritas Hungarica, a Katolikus Egyház hivatalos segélyszervezete.

A tevékenység középpontjában nem egy megszokott orvosi koncepció, hanem a keresztény eszmeiségen nyugvó, szakmailag igényes mentálhigiénés gondolkodás áll.

A budapesti Rév Szenvedélybeteg-segítő Szolgálat 1994-ben modell intézményként jött létre.

A Rév Szolgálat szakmai protokolljának alapját, a Németországban már 30-35 éve működő pszichoszociális tanácsadók adták. Ezt a szakmai koncepciót dolgoztuk át és adaptáltuk a magyarországi viszonyokra.

A Katolikus Karitás Rév Szenvedélybeteg-segítő Szolgálat várja mindazokat az érintetteket és hozzátartozóikat, akik szeretnék a függőség okozta problémákon változtatni és gyógyulni.

A „Rév” Szenvedélybeteg-segítő Szolgálat szenvedélybetegek (az alkohol-, a drog-, a gyógyszerfüggők, étkezési zavarral küzdők, játékszenvedély-betegek) és hozzátartozóik alacsonyküszöbű, pszichoszociális ellátására vállalkozik.

Szemléleti keret

A szenvedélybetegség soha nem csak az egyént, a függőt érinti, hanem hatással van a családtagokkal való kapcsolatra, a munkavégzésre, társadalmi életben való részvételre. A függőséget okozó szerek használatának velejárója a betegségtudat hiánya, a kontrollvesztés, a kapcsolatok beszűkülése, marginalizálódás és szeparálódás. Mindezek közvetlenül érintik a családtagokat. A család rendszert alkot, amelynek működésében előállhatnak különböző zavarok, nehézségek, problémák, melyek megoldásához önkéntesen külső segítséget vehetnek igénybe. Ezen holisztikus szemlélet keretében nemcsak a szenvedélybetegek, hanem a családtagok elérése, segítése, megerősítése is feladatot jelent. A szenvedélybetegek hatékony, szakmai segítségéhez nélkülözhetetlen a bio-pszicho-szociális szemlélet, amely a kliens számára egyszerre biztosítja a szolgáltatások komplex körének igénybevehetőségét és a differenciált, egyénre szabott ellátást.

A pszichoszociális szemléletű ellátás jellemzői:

- a segítő programban való részvétel mindenki számára önkéntes alapon történik;
- a segítség, gondozás célja az absztinencia elérése és megtartása, de a folyamatban való részvételnek nem feltétele;

- a kliens állapotához és helyzetéhez igazítja a viszonylag könnyen teljesíthető elvárásokat, amelyek elindíthatják a változást;
- a professzionális segítők mellett épít az önkéntesek tevékenységére is;
- a pszichoszociális szemléletű ellátás, a megelőző munkát és a segítséget az egyén, a családok és a csoportok szemszögéből értelmezi (rendszer-szemléletű);
- több személy bevonásával működik az érintett környezetéből;
- problémaorientált szemléletű;
- központban a jelen és a jövő áll;
- multidiszciplináris team bevonásával valósul meg;
- a segítő tevékenységet és a segítőket folyamatos szupervízió támogatja.

2. A „Rév” szolgálat feladatai, szolgáltatásai

2.1. Alapfeladatok:

- segítségnyújtás (telefonon, információk, tanácsadás)
- szenvedélybetegek és hozzátartozóik közösségi ellátása (problémafeltárás, pszichoedukáció, stb.)
- nappali ellátás (klubszerű tevékenységek, személyi tisztálkodás, személyes ruházat tisztántartása)
- krízisintervenció
- szociális munka (segítő beszélgetés, egyéni esetkezelés, közösségi szociális munka, családkonzultáció)
- csoportmódszerek alkalmazása (önsegítő és terápiás csoportok)
- prevenció
- orvosi konzultáció
- szociális szolgáltatásokhoz való hozzásegítés
- utógondozás
- pasztorálkonzultáció
- megkereső programok: utcai megkereső munka
- megelőző felvilágosító szolgáltatás működtetése („elterelés”)
- hálózati munka (a sikeres ellátás feltétele az önkormányzattal, egészségügyi, szociális és civil szervezetekkel való folyamatos kapcsolattartás és együttműködés)

2.2. Kiegészítő feladatok:

- felmérések, elemzések, javaslatok készítése. A szenvedélybetegek szociális és mentálhigiénés állapotának felmérése és a körükben tapasztalható szociális-feszültségek okainak feltárása,
- képzés, továbbképzés, előadások, szakmai műhelyek szervezése

- együttműködési projektek lebonyolítása
- prevenciós programok kidolgozása lebonyolítása

2.3. Csoportjaink

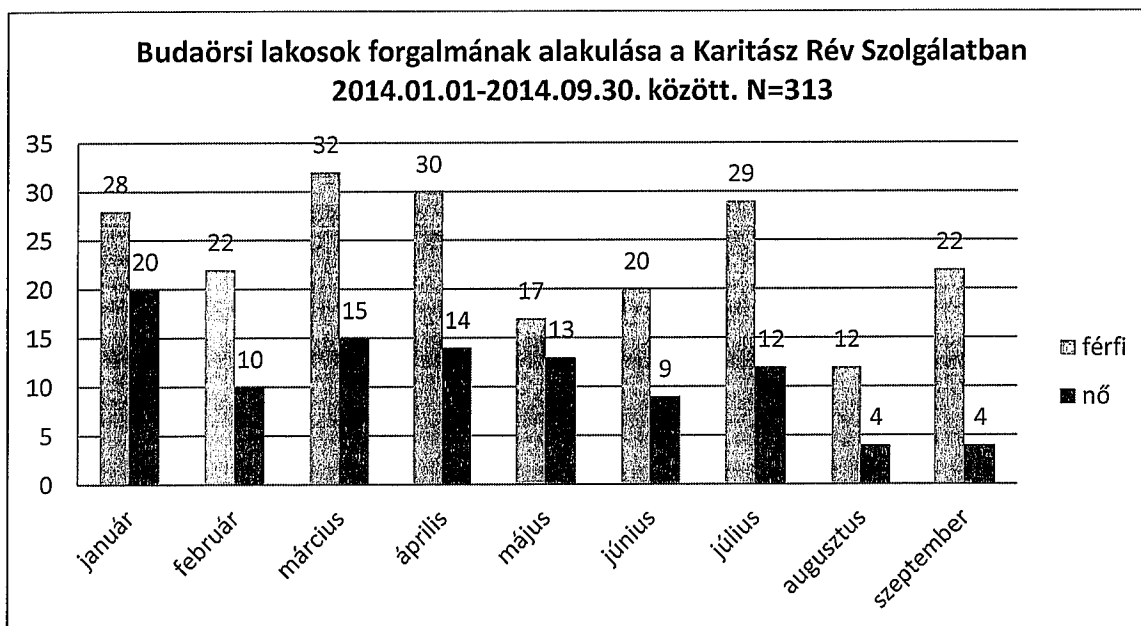
- „Révész” hozzátartozók csoportja (alkoholbeteg hozzátartozók részére)
- "γ GT" alkoholisták önsegítő csoportja
- 2011. szeptemberétől GA (Névtelen szerencsejátékosok) és NA (Narcotics Anonymus) csoportok is működnek az intézményben
- speciális csoportok szervezése, működtetése: szabad interakciós csoport, életvezetési csoport
- egyéb prevenciós klubfoglalkozások: Rét Klub, Keve klub (Újbuda), Kondor Klub Kreatív csoport, Újságolvasó klub, Játék klub, Info csoport, (Inter)-Akció csoport (elsősorban a nappali ellátóban megjelenő kliensek részére)
- Biblia csoport (érdeklődők részére)
- Szabadidős programok: ping-pong, csocsó
- Beszélgető csoport

3. Budaörs Város Önkormányzatának elvégzett feladatok:

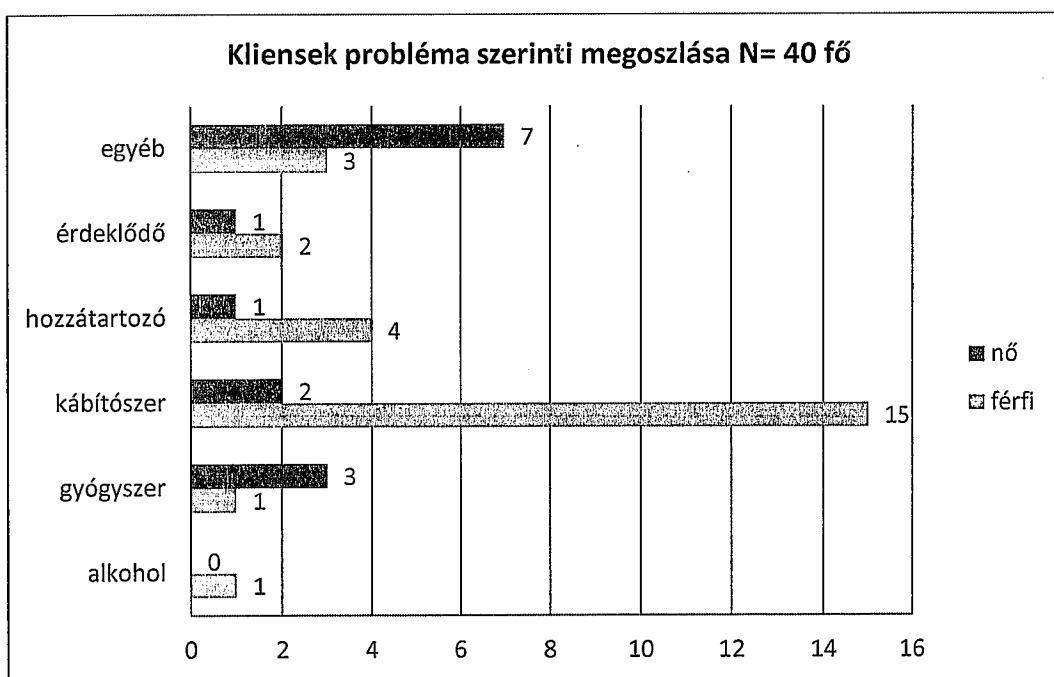
3.1. Statisztikai adatok

2014-ben január 1- szeptember 30-a között összesen 40 fő budaörsi lakos kért segítséget intézményünkben. Ebből 27 fő férfi volt, és 13 fő nő. A 40 fő összesen 313 alkalommal fordult hozzánk segítséget kérni. Ez időarányosan több mint az ezt megelőző években.

Az alábbi diagram a budaörsi lakosok havonkénti forgalmi adatait mutatja, a Katolikus Karitás Rév Szenvedélybeteg-segítő Szolgálatban.

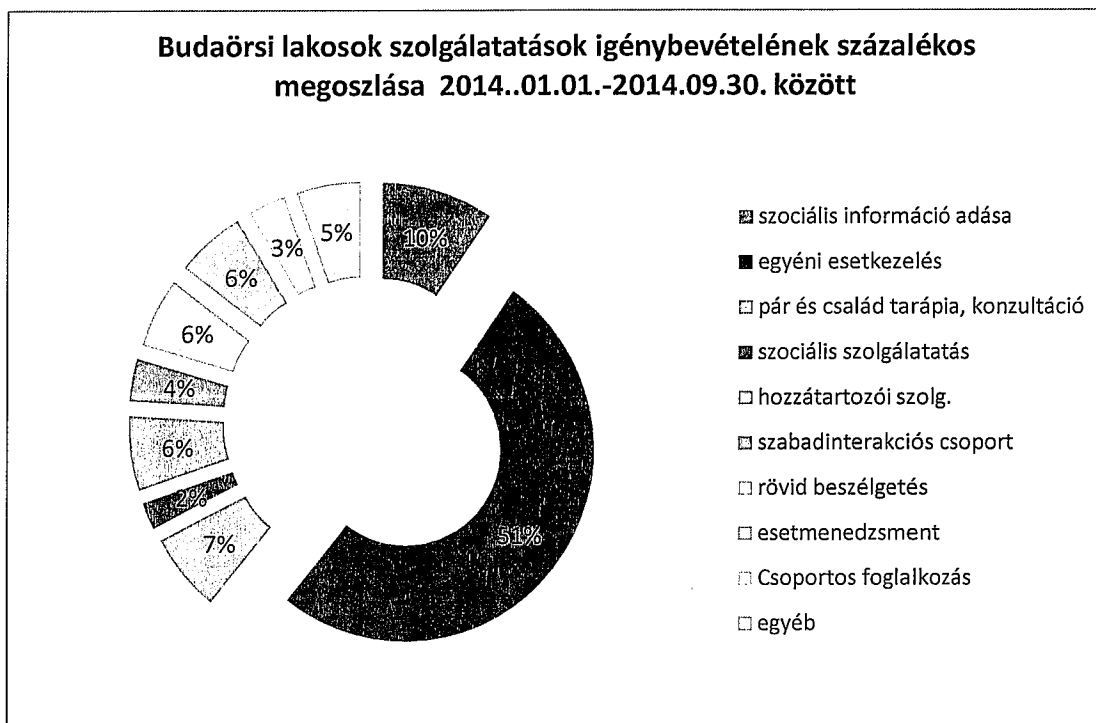


Az alábbi ábra mutatja, hogy a budaörsi lakosok, milyen problémával keresik meg intézményünket. Látható, hogy a 40 főből 17 fő, azaz 42,5 %, kábítószer használat miatt kért segítséget. Az egyéb kategóriába tartoznak, azok a személyek, akik valamiféle viselkedési addikcióval küzdenek: játék, munka, ...stb. függőség.



A következő diagramon látható, hogy a budaörsi lakosok milyen arányba és milyen szolgáltatásokat vesznek igénybe elsősorban. Az egyéb kategóriában található, például a relaxáció, álláskeresési tanácsadás.

Látható, hogy 51%-ban az egyéni esetkezelés, az egyéni beszélgetés, a segítő beszélgetés, pszichoterápiát veszik igénybe a Budaörsi lakosok.



3.2. Pár-, családterápia

A családi élet az életciklusok mentén fejlődik, változik. Minden életciklusban fontos feladatokat kell megoldani, és életciklusváltáskor módosítani kell a korábbi szabályokat, szerepeket, határokat. Az életciklusváltás normatív krízisnek tekinthető.

Amennyiben egy család nem oldja meg egy adott életciklus alapvető feladatit, jelentősen megnehezíti a következő ciklus változásait. Az életciklusokon keresztül elhalasztott változások egy vagy több családtag súlyos tüneteikhez vezetnek.

A családi élet fontos feladat, hogy biztonságot nyújtson tagjai számára. A szabályok, határok, a kapcsolati minták viszonylagos stabilitása, az egyensúlyra törekvés jelenti a az állandóságot, ami a biztonság forrása. Megoldatlan életciklus –feladatok esetén, azonban gyakran csak tünet árán fenntartott patológiás egyensúly alakítható ki.

A családterápia egy olyan módszer, amely a kezelés egységének a család egészét tekinti. AZ egyéni terápiás módszerekkel szemben, tehát a családterápia a problémát a család szintjén értelmezi és kezeli, annak ellenére, hogy a tünezhordozó gyakran csak az egyik családtag. Ő az identifikált páciens, aki megjeleníti a problémát, a betegség azonban család betegsége, nem az egyes családtagoké.

A családterápia ily módon a család működésének megváltozására törekszik a kapcsolati rendszer átalakításán keresztül.

A családterápiás szemlélet centrikus erőforrás, azaz hisz abban, hogy a családok képesek változni, alakulni. Az emberi problémák mögött nem a patológiát keresi, hanem az elakadt fejlődés következményeit látja azokban. A terapeuta részt vesz, elősegíti az elakadt rendszer továbbfejlődését, hozzájárul a tagok koevolúciós folyamatához.

A rendszerszemléletű családterápiát évtizedek óta használják a szerfüggőségek kezelése során. Walitzer 1999-ben azt írta, hogy: „a család minden megnyilvánulásával vagy az addikció fenntartását, vagy az absztinencia kialakulását támogatja”.

3.3. Egyéni terápiák

A budaörsi lakosok az egyéni terápiás beavatkozások közül az alábbiakat vették igénybe:

- segítő beszélgetés
- konzultáció
- tanácsadás
- pszichoterápia

4. Munkatársaink

- 1 fő **szociológus, általános szociális munkás, teológus** (főállású) tevékenysége: egyéni esetkezelés, csoportvezetés, prevenció, intézményvezető
- 1 fő **orvos, pszichiáter, addiktológus** (részmunkaidős): orvosi konzultációt, pszichoterápiát és családterápiát vezet
- 1 fő **pszichológus** (főállású): egyéni terápiát vezet
- 2 fő **szociálpedagógus** (főállású): csoportvezetés, információadás, prevenció,
- 1 fő **szociális asszisztens** (főállású): irodai ügyintézés, különféle nyilvántartások vezetése, a dokumentáció kezelése
- 1 fő **pedagógus** (főállású): nappali ellátóban terápiás munkatárs
- 5 fő **általános szociális munkás** (megbízásos): „Révész” hozzátartozó csoport vezetője; (főállású): közösségi koordinátor; (főállású): közösségi gondozó
- 1 fő **pszichopedagógus** (önkéntes): társ csoportvezető
- 1 fő **szupervízor** (megbízásos): heti 1,5 óra tevékenység személyzeti csoport vezetése és esetmegbeszélés.

5. „Rév” Szenvedélybeteg-segítő Szolgálat működése

Nyitvatartás:

Közösségi Ellátó Részleg (Bartók Béla út 96.):

Hétfő	10-17 óráig
Kedd	9-17 óráig
Szerda	9-17 óráig
Csütörtök	9-17 óráig
Péntek	8-15 óráig

Nappali Ellátó Részleg (Csóka utca 5.)

Hétfő	12-18 óráig
Kedd	12-18 óráig
Szerda	8-17 óráig
Csütörtök	8-17 óráig
Péntek	8-17 óráig

Köszönjük az együttműködést!

Budapest, 2014. október 27.

Márton Andrea
intézményvezető

helyett: STELLER ENIKÓ
polgári referens

Stella Enikő



Katolikus Karitás - Caritas Hungarica
Budapest, XI. Bartók Béla út 30.
1519 Budapest postafiók 239.
Bankszámla: Raiffeisen Bank
12311148-00124534-00100008
Adószám: 19661029-1-43