

1 példányt keltettem.

SLZ

07.02.2018-148 M.

Bérleti szerződés 2. számú módosítása helyiség bérletére

(határozott időre szóló)

Amely létrejött egyrészről:

Budaörs Város Önkormányzata

képviselő: Wittinghoff Tamás polgármester
székhely: 2040 Budaörs, Szabadság u. 134.
Adószám: 15730105-2-13
Bankszámlaszám: 11784009-15390053
mint **Bérbeadó**

másrészről:

Sztanó Menza Korlátolt Felelősségű Társaság

képviselő: Sztanó Pál
székhely: 2040 Budaörs, Szivárvány u. 5.III.23.
cégjegyzékszám: 13-09-140079
bankszámlaszám: 10918001-00000064-71040004
adószám: 22923284-2-13

mint **Bérlő** (**Bérbeadó** és **Bérlő** együttesen: **Szerződő Felek**) között az alábbi feltételekkel:

1.) **Szerződő Felek** rögzítik, hogy közöttük 2014. február 17-én bérleti szerződés jött létre Ö/S13-2166 számon (továbbiakban: **Alapszerződés**). A szerződés tárgya a Képviselő-testület 513/2013.(XII.18.) ÖKT számú határozata, valamint a Budaörsi Településgazdálkodási Kft. és Budaörs Város Önkormányzata között 2012. december 19-én létrejött bérleti szerződés 4.1.) pontja alapján bérbe adott 2040 Budaörs, Szabadság út 134. szám alatti **Városháza épületének földszintjén elhelyezkedő, az Alapszerződés 1. számú mellékletét** képező alaprajzon megjelölt, **54 m²-es terasszal ellátott, 187 m² alapterületű étterem és büfé helyiségek, a hozzá kapcsolódó kiszolgáló helyiségekkel** (a továbbiakban: **Bérlemény**).

2.) **Szerződő Felek** az **Alapszerződést** 2019. február 19. napján egy alkalommal módosították.

3.) **Szerződő Felek** az **Alapszerződés 5.)** pontjában foglaltakat akként módosítják, hogy a szerződés időtartamát 2020. április 30. napjáig meghosszabbítják.

4.) **Szerződő Felek** rögzítik, hogy a 2019. február 19. napján módosított **Alapszerződés** jelen módosítással nem érintett rendelkezései változatlan tartalommal hatályban maradnak.

Szerződő Felek a szerződésmódosítást elolvasták, közösen értelmezték, azt nyilatkozataikkal és akaratukkal mindenben megegyezőnek találták, s azt jóváhagyólag, saját kezűleg illetve aláírásra jogosult képviselőjük útján írták alá. A szerződés további tartalma változatlanul hatályos.

Budaörs, 2019. 11. 11.

Bérbeadó

Budaörs, 2019. 11. 12.

Bérlő

SZTANÓ MENZA KFT.
2040 Budaörs, Szivárvány u. 5. 3/23.
Adószám: 22923284-2-13

Pénzügyi ellenjegyző:

2019 NOV 11.

Ö/52/2018-148 m.

Bérleti szerződés módosítása helyiség bérletére
(határozott időre szóló)

Amely létrejött egyrészről:

Budaörs Város Önkormányzata

képviselő: Wittinghoff Tamás polgármester
székhely: 2040 Budaörs, Szabadság u. 134.
Adószám: 15730105-2-13
Bankszámlaszám: 11784009-15390053
mint Bérbeadó

másrészről:

Sztanó Menza Korlátolt Felelősségű Társaság

képviselő: Sztanó Pál
székhely: 2040 Budaörs, Szivárvány u. 5.III.23.
cégjegyzékszám: 13-09-140079
bankszámlaszám: 10918001-00000064-71040004
adószám: 22923284-2-13

mint Bérlet (Bérbeadó és Bérlet együttesen: Szerződő Felek) között az alábbi feltételekkel:

1.) Szerződő Felek rögzítik, hogy közöttük 2014. február 17-én bérleti szerződés jött létre Ö/S13-2166 számon (továbbiakban: Alapszerződés). A szerződés tárgya a Képviselő-testület 513/2013.(XII.18.) ÖKT számú határozata, valamint a Budaörsi Településgazdálkodási Kft. és Budaörs Város Önkormányzata között 2012. december 19-én létrejött bérleti szerződés 4.1.) pontja alapján bérbe adott 2040 Budaörs, Szabadság út 134. szám alatti Városháza épületének földszintjén elhelyezkedő, az Alapszerződés 1. számú mellékletét képező alaprajzon megjelölt, 54 m²-es terasszal ellátott, 187 m² alapterületű étterem és büfé helyiségek, a hozzá kapcsolódó kiszolgáló helyiségekkel (a továbbiakban: Bérlemény).

2.) Szerződő Felek az Alapszerződés 5.) pontjában foglaltakat akként módosítják, hogy a szerződés időtartamát 2019. december 31. napjáig meghosszabbítják.

3.) Szerződő Felek az Alapszerződés 32.) pontját hatályon kívül helyezik.

4.) Szerződő Felek az Alapszerződést az alábbi 42.) ponttal egészítik ki:

„Bérlet a nemzeti vagyonról szóló 2011. évi CXCVI. Törvény 11.§. (10)-(12) bekezdésében foglaltakat megismerte, az abban foglaltakat magára nézve kötelezőnek elfogadta, s ennek tudatában kijelenti, hogy átlátható szervezetnek minősül.”

5.) Szerződő Felek rögzítik, hogy az Alapszerződés jelen módosítással nem érintett rendelkezései változatlan tartalommal hatályban maradnak.

Szerződő Felek a szerződésmódosítást elolvasták, közösen értelmezték, azt nyilatkozataikkal és akaratukkal mindenben megegyezőnek találták, s azt jóváhagyólag, saját kezűleg illetve aláírásra jogosult képviselőjük útján írták alá. A szerződés további tartalma változatlanul hatályos.

Budaörs, 2019..... 2019 FEBR 14

Budaörs, 2019..... 02 19

Bérbeadó

Bérlet

Pénzügyi ellenjegyző:

SZTANÓ MENZA KFT.
2040 Budaörs, Szivárvány u. 5. 3/23.
Adószám: 22923284-2-13

BÉRLETI SZERZŐDÉS

amely létrejött egyrészről Budaörs Város Önkormányzata (2040 Budaörs, Szabadság út 134.; adószám: 15730105-2-13, statisztikai szám: 15730105-8411-321-13, képviseli Wittinghoff Tamás polgármester), mint Bérbeadó,

másrészről a Sztanó Menza Korlátolt Felelősségű Társaság (székhely: 2040 Budaörs, Szivárvány utca 5. III/23.; adószám: 22923284-2-13, statisztikai szám: 22923284-5629-113-13, cégjegyzékszám: Cg. 13-09-140079, képviseli Sztanó Pál ügyvezető), mint Bérlet,

a továbbiakban együtt, mint Szerződő Felek között az alulírott napon és helyen az alábbi feltételek szerint:

- 1.) Bérbeadó a Képviselő-testület 513/2013.(XII.18.) ÖKT számú határozata, valamint a BTG Budaörsi Településgazdálkodási Kft. és Budaörs Város Önkormányzata között 2012. december 19-én létrejött bérleti szerződés 4.1.) pontja alapján bérbe adja, Bérlet pedig bérbe veszi a 2040 Budaörs, Szabadság út 134. szám alatti Városháza épületének földszintjén elhelyezkedő, a szerződés 1. számú mellékletét képező alaprajzon megjelölt, 54 m²-es terrasszal ellátott, 187 m² alapterületű étterem és büfé helyiségeket, a hozzá kapcsolódó kiszolgáló helyiségekkel (a továbbiakban: Bérlemény).
- 2.) Bérlet kötelezettséget vállal arra, hogy a Bérleményben a bérleti jogviszony tartama alatt, munkaidőben büfét és éttermet üzemeltet. Bérlet a helyiség üzemeltetésének jellegét csak Bérbeadó előzetes írásbeli hozzájárulása alapján változtathatja meg, egyébként a helyiséget kizárólag jelen pontban meghatározottak szerinti rendeltetésre használhatja.
- 3.) A Bérlemény a szerződés 2. számú mellékletét képező leltár szerinti berendezésekkel, eszközökkel és bútorokkal teljesen felszerelt.
- 4.) A Bérlemény üzemeltetéséhez szükséges, a 2. számú mellékletben szereplő berendezések, eszközökön és bútorokon felül valamennyi egyéb eszközt és berendezést (pl.: fogóeszköz) Bérlet saját költségén biztosítja.
- 5.) Szerződő Felek jelen bérleti szerződést 5 éves határozott időre, 2014. február 17. napjától 2019. február 16. napjáig kötik. Bérbeadó Bérletnek rendeltetésszerű használat és jelen szerződésben foglaltak maradéktalan teljesítése esetén az 5 év letelte után előbérleti jogot biztosít.
- 6.) Bérlet bérleti díj fizetési kötelezettsége 2014. február 17. napjával kezdődik.
- 7.) A Bérlemény 2014. február havi bérleti díja fél hónap lévén 27.559 Ft + áfa, azaz Huszonhétezer-ötszázötvenkilenc forint + áfa, melyet Bérlet 2014. március 15-ig köteles megfizetni Bérbeadó részére. 2014. március 1-től kezdődően a Bérlemény havi bérleti díja 55.118 Ft + áfa, azaz Ötvenötezer-egyszázötvennyolc forint + áfa, mely összeg 2015. évtől minden év január 1. napjától az előző évi, KSH által közzétett infláció rátájával emelkedik. Bérlet tudomásul veszi, hogy amennyiben az áfakulcs változik, úgy Bérbeadó a nettó bérleti díj mindenkor hatályos áfával növelt összegét számlázza Bérlet felé.
- 8.) Szerződő Felek megállapodnak, hogy Bérlet 2014 márciusától a 7.) pont szerinti bérleti díjat havonta előre, tárgyhó 15. napjáig a Bérbeadó által kibocsátott számla ellenében a Bérbeadó által megjelölt OTP Banknál vezetett 11784009-15390053 számú bankszámlára átutalással fizeti meg.

- 9.) Bérlet a 2014. február havi-bérleti díj megfizetésével egyidejűleg 3 havi bruttó bérleti díjnak megfelelő összeget, 210.000 Ft-ot, azaz Kettőszázfőezer forintot köteles óvadékként átutalni Bérbeadó OTP Banknál vezetett 11784009-15390053-06530000 számú bankszámlájára.
Szerződő Felek megállapodnak, hogy Bérbeadó és Polgármesteri Hivatala, a Budaörsi Polgármesteri Hivatal az óvadék összegéig jogosult a jelen szerződésből eredő valamennyi követelése vonatkozásában a közvetlen kielégítés jogát gyakorolni.
Az óvadék vonatkozásában Szerződő Felek rögzítik, hogy amennyiben a szerződés tartama alatt az óvadék teljes összege vagy annak egy része felhasználásra kerül, Bérlet köteles azt az erről szóló írásbeli értesítést követő 10 munkanapon belül az óvadék eredeti összegére kiegészíteni.
Az óvadék vonatkozásában Szerződő Felek rögzítik, hogy amennyiben az nem kerül felhasználásra, úgy a szerződés megszűnése esetén a Bérletmény Bérbeadó részére történő birtokba bocsátását követő 10 munkanapon belül Bérlet részére visszajár.
Bérbeadó az óvadék visszajáró részét átutalással fizeti meg a Bérlet által megjelölt UniCredit Banknál vezetett 10918001-00000064-71040004 számú bankszámlára.
- 10.) Bérlet köteles a jelen szerződés teljesítéséhez, azaz a tevékenység gyakorlásához szükséges minden hatósági engedélyt és hozzájárulást a saját költségén beszerezni, illetve azokat a szerződés időtartama alatt saját költségén fenntartani, megújítani. Bérlet tudomásul veszi, hogy tevékenységét kizárólag ezen engedélyek birtokában kezdheti meg.
- 11.) Bérlet kijelenti és szavatolja, hogy a jogszabályi előírások megszegése, továbbá a Bérletmény működéséből fakadó esetleges kárigények esetén Bérbeadót mentesíti bármilyen eljárásban történő részvétel, továbbá bírság, kártérítés, stb. megfizetése alól.
- 12.) A Bérletmény üzemeltetésével járó - külön mérőórák kialakításával mért - közüzemi díjak (rezszi) és minden egyéb, az üzemeltetéssel összefüggő és a Bérletmény fenntartásával járó költség Bérletet terheli, melyet a Budaörsi Polgármesteri Hivatal továbbszámláz Bérlet felé. A fűtéssel járó költségeket a Bérletmény légköbméterének arányában a Budaörsi Polgármesteri Hivatal továbbszámlázza Bérlet felé, amelynek megfizetése Bérletet terheli. A légkondicionálással járó költségek tekintetében Szerződő Felek megállapodnak, hogy a fűtési időnyen kívüli időszakban a Budaörsi Polgármesteri Hivatal havi 10.000 Ft + áfa összegű átalányt számláz Bérlet felé, amelynek megfizetése Bérletet terheli.
Bérbeadó kijelenti, Bérlet tudomásul veszi, hogy a bérleti szerződés tartama alatt Bérbeadó és a Budaörsi Polgármesteri Hivatal nem felel az egyes szolgáltatók felé a közüzemi számlák meg nem fizetéséért, illetve azzal kapcsolatosan esetlegesen felé számlázott valamennyi díjigényt haladéktalanul továbbhárítja Bérletre, aki annak megfizetésére kötelezettséget vállal.
Szerződő Felek rögzítik, hogy a Budaörsi Polgármesteri Hivatal által Bérlet részére továbbszámlázott költségeket Bérlet a Budaörsi Polgármesteri Hivatal OTP Banknál vezetett 11742173-15730105 számú bankszámlájára átutalással köteles megfizetni.
- 13.) A közüzemi mérőórák állásának leolvasása havonta előre egyeztetett időpontban Bérbeadó és Bérlet egy-egy képviselőjének jelenlétében történik.
- 14.) Bérbeadó a Bérletmény területén egy telefonvonalat biztosít Bérlet számára, melynek költségei a Budaörsi Polgármesteri Hivatal továbbszámlázása alapján Bérletet terhelik a 12.) pontban rögzítettek szerint.
- 15.) Szerződő Felek kölcsönösen rögzítik, hogy Bérbeadó a Bérletményt 2014. február 15. napján bocsátotta Bérlet birtokába a szerződés 2. számú mellékletét képező leltár szerinti berendezésekkel, eszközökkel valamint bútorokkal együtt, Bérlet a birtokbaadástól viseli a 12.) pontban meghatározott költségeket.
- 16.) Bérlet tudomásul veszi, hogy a 2. számú mellékletben felsorolt és használatra átvett berendezések, eszközök és bútorok állagának megővéseért teljes felelősséggel tartozik.
- 17.) Bérlet kötelezettséget vállal, hogy a Bérletmény belső terének kialakítását, illetve változtatását kizárólag Bérbeadóval történő előzetes egyeztetés alapján végzi.

- 18.) Bérbeadó hozzájárul ahhoz, hogy Bérlet a Bérleményt székhelyként vagy telephelyként bejelentse és működtesse.
- 19.) Bérlet köteles a Bérleményt és a hozzá tartozó berendezéseket, eszközöket és bútorokat rendeltetésszerűen, jó gazda gondosságával használni, a szándékosan okozott vagy gondatlanságból eredő károkért kártérítési felelősség terheli. Bérbeadó jogosult a rendeltetésszerű használatot kéthavonta, Bérlet előzetes értesítése mellett, jelenlétében ellenőrizni.
- 20.) Bérlet köteles a Bérleménnyel kapcsolatban felelősségbiztosítási, illetve egyéb, munkáltatói jog gyakorlásával kapcsolatos munkáltatói felelősségbiztosítási szerződést kötni legkésőbb 2014. március 17. napjától kezdődő hatállyal, azt Bérbeadó részére bemutatni és a szerződés tartama alatt mindvégig hatályban tartani.
- 21.) A helyiségekben elhelyezett tárgyak biztonságáért Bérbeadó nem vállal felelősséget. Bérlet a bérlet helyiségben tárolt berendezések és készletek őrzéséről maga köteles gondoskodni.
- 22.) Az étterem, a büfé és a terasz alapterületének a hatályos jogszabályi előírásokkal összhangban történő mindenkorli tisztántartása, takarítása Bérlet kötelessége. Ezen túlmenően – amennyiben az étterem és a büfé a hivatali nyitvatartási időn túl is nyitva tart – a közösen használt területek, helyiségek (az étteremhez tartozó 2 mosdó és a hozzájuk tartozó folyosó) tisztántartása, takarítása a Városháza reggeli nyitására szintén Bérlet kötelessége.
- 23.) Bérlet kötelessége az étteremben, büfében keletkező hulladék kezelése, elszállíttatása. Bérlet köteles betartani a hulladékok bejelentésére, kezelésére, tárolására és elszállíttatására vonatkozó jogszabályok előírásait, melyeket Bérbeadó jogosult ellenőrizni.
- 24.) Bérlet kötelessége a Budaörsi Polgármesteri Hivatal Vendéglátó egységéhez tartozó zsírfelválasztó tartály (1 m³) takarítása és tisztántartása, illetve ennek Bérbeadó felé számlával történő igazolása.
- 25.) Bérlet köteles a Bérlemény használatával kapcsolatos tűzrendészeti, rendőrhatalósági, munkavédelmi, környezetvédelmi, balesetvédelmi, érintésvédelmi és egyéb baleset-megelőzési, valamint egyéb szakmai előírásokat maradéktalanul betartani és betartatni, illetve a jogszabályokban előírt vizsgálatokat elvégezni. Ezen kötelezettsége megszegéséből eredő kárért teljes felelősséggel tartozik.
- 26.) Bérlet feladata a Bérlemény és a hozzá tartozó berendezések, eszközök és bútorok rendeltetésszerű használatához szükséges hibaelhárítási, javítási és karbantartási, továbbá a helyiségek felhasználási céljának megfelelően a jogszabályi és/vagy szakhatósági előírásokban foglalt felújítási munkálatok saját költségén történő elvégzése.
- 27.) Bérlet jelen szerződésből fakadó jogait nem ruházhatja át, a Bérleményt nem adhatja albérlébe vagy más jogcímen használatba, gazdasági társaságba nem viheti be.
- 28.) Bérlet tudomásul veszi, hogy az éttermet és a büfét legalább a kötelező nyitva tartással köteles üzemeltetni. Munkanapokon az étterem kötelező nyitvatartási ideje ebéldőben: hétfőtől csütörtökig 11:30-14:30, pénteken 11:30-14:00 (kötelező ebéldő). A büfé kötelező nyitvatartási ideje: hétfő: 7:30-18:00, kedd - csütörtök: 7:30-16:00, péntek: 7:30-14:00.
Munkaidő után és hétvégén az éttermet Bérlet az erre vonatkozó igények felmérését követően saját belátása szerinti nyitva tartással üzemeltetheti.

Bérlő tudomásul veszi, hogy munkaidő után a Városháza épületéből a vendéglátóipari egységbe való átjárás - a Városháza épületéből vezető bejárat lezárásával - megszüntetésre kerül, így munkaidő után az étterembe való bejárás a teraszon keresztül történik.

- 29.) Bérlő kötelezettséget vállal, hogy a büfében és az étteremben a **Bérbeadó**, illetve **Polgármesteri Hivatala** által a dolgozók részére kibocsátott étkezési utalványt, Erzsébet-utalványt, illetve SZÉP kártyát elfogadja.
- 30.) Bérlő kötelezettséget vállal, hogy az „a la carte” étteremben a kötelező ebédidőben minimum 2 főle menüt kínál, mely a következő ételeket tartalmazza: leves, főétel és alkalmanként desszert, gyümölcs vagy savanyúság.
- 31.) Bérlő kötelezettséget vállal, hogy alkoholtartalmú italokat kizárólag munkaidő után és hétvégén árul.
- 32.) Bérlő kötelezettséget vállal, hogy a szintén általa működtetett Illyés Gyula Gimnázium étterem és büfé árainál a Városházán működő étterem és büfé árai nem lesznek magasabbak.
- 33.) Szerződő Felek megállapodnak, hogy mindkét fél jogosult a szerződést **rendes felmondással**, indoklási kötelezettség nélkül, a hónap utolsó napjára felmondani. A felmondási idő 3 hónap.
- 34.) **Bérbeadó** jogosult jelen szerződést azonnali hatályú rendkívüli **felmondással** felmondani, ha Bérlő jelen szerződésből fakadó kötelezettségeit megszegi, különös tekintettel, ha
 - a **Bérleményt** a 2.) pontban foglaltakkal ellentétes célra használja,
 - a bérleti díj megfizetésével késedelembe esik, és a felszólítást követő 8 napon belül sem teljesít,
 - az óvadékot nem fizeti meg, illetve felszólítás ellenére azt nem egészíti ki,
 - a **Bérleményben** Bérlő, illetve azon személyek, akiknek a magatartása a Bérlő érdekkörébe tartozik, olyan magatartást tanúsítanak, ami súlyosan zavarja a **Bérbeadó** tevékenységét vagy nyugalma, és ezt a magatartást felszólítás ellenére sem hagyja abba,
 - jelen szerződésben meghatározott más, súlyos szerződésszegést követ el.
- 35.) Bérlő kötelezettséget vállal, hogy a **Bérleményt** a bérleti jogviszony bármilyen okból történő megszűnésével egyidejűleg kitisztított, kitaraktott, tiszta, kifestett, rendeltetésszerű használatra alkalmas állapotban, ingóságaitól kitűrtve **Bérbeadó** birtokába visszaadja.
- 36.) Bérlő a bérleti jogviszony megszűnésekor a **Bérbeadó** tulajdonát képező, 2. számú *melékletben* szereplő berendezésekkel, eszközökkel, bútorokkal leltár szerint elszámolni köteles.
- 37.) Bérlő kötelezettséget vállal, hogy a bérleti jogviszony megszűnése esetén haladéktalanul kijelentkezik az ingatlanból és intézkedik az egyes hatóságok, bíróságok felé az adatváltozások bejelentése tárgyában. Ennek megtörténtét a szerződés megszűnését követő 8 napon belül **Bérbeadó** felé igazolni köteles.
- 38.) Bérlő a bérleti jogviszony megszűnése után másik helyiség bérletére nem tarthat igényt. Abban az esetben, ha a bérlet lejártával vagy megszűnésével **Bérbeadó** a **Bérleményt** továbbra is bérbe kívánja adni, úgy Bérlőt az 5.) pontban rögzített előbérleti jog gyakorlása az arra való felhívástól számított 30 napon belül illeti meg.

39.) Bérbeadó és Bérlet a következő személyek útján tartják a kapcsolatot:

• Bérbeadó részéről:

- o Dobrai Zsuzsanna – Vagyongazdálkodási Csoportvezető (tel.: 06-20/802-1939)
- o Hülber Judit – Vagyongazdálkodási Csoport (tel.: 06-23/447-864)
- o Nagy Sándor – Gondnoksági Csoportvezető (tel.: 06-20/424-6985)
- o Kaczur Zsuzsanna – Gondnoksági Csoport (tel.: 06-20/286-0443)

• Bérlet részéről:


- o Sztanó Pál (tel.: 06-70/310-4931)
- o Rádulyó Lipók Judit (tel.: 06-23/447-843)
- o Bakó Lujza (tel.: 06-70/418-1339)


40.) Szerződő Felek kötelezettséget vállalnak, hogy mindent megtesznek a szerződésből eredő esetleges vitás kérdések békés úton történő rendezése érdekében.

41.) Jelen szerződésben nem szabályozott kérdésekre a vonatkozó jogszabályok rendelkezései az irányadók.

Szerződő Felek a fenti szerződést és annak mellékleteit elolvasták, közösen értelmezték, és mint akaratukkal és jognyilatkozataikkal mindenben meggyezőt magukra nézve kötelezőnek elfogadták, és az alulírott helyen és időben aláírásra jogosult képviselőjük útján, jóváhagyólag aláírták.

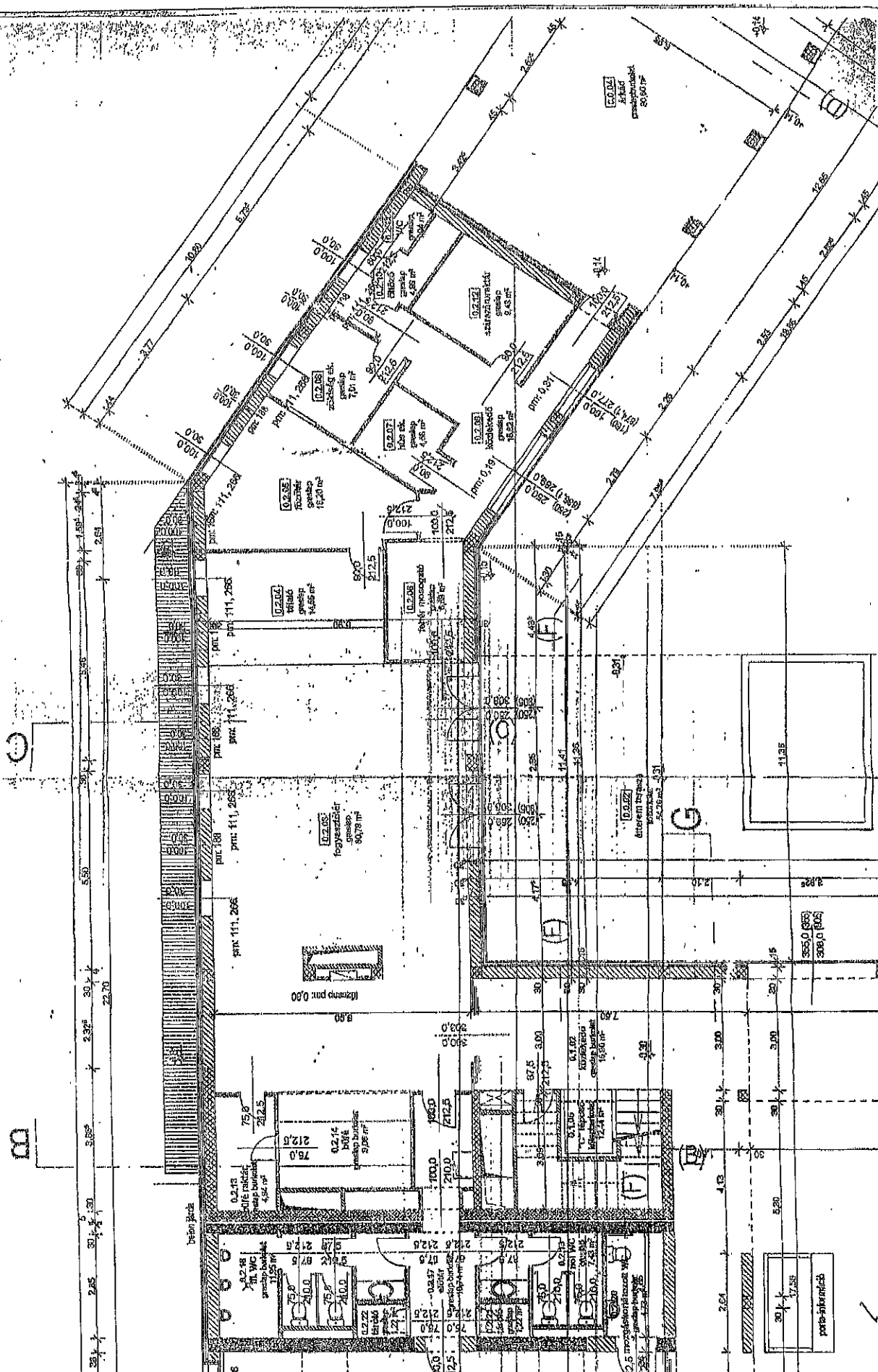
Budaörs,2016. FEBR. 17.....


Budaörsi Város Önkormányzata
képviseli: Wittinghoff Tamás
polgármester
Bérbeadó


Barta Gáborné
nzt. jvl ellenjegyző
14.02.13.


Sztanó Menza Kft.
képviseli: Sztanó Pál
ügyvezető
Bérlet

SZTANÓMENZA KFT.
2040 Budaörs, Szivárvány u. 5. 3/23.
Adószám: 22023284-2-13



| Sorszám | Fényképek száma | Poz. | Gyártó | Típus | Megnevezés | db | Megjegyzés |
|---------|-----------------|-----------------------|----------|------------------------|---|----|------------------------------------|
| 1 | 1 | Szárítási rakéta/roda | Camibo | MSA451218S | Polipropilén borítású madár állvány, csatlakozó elem, két polcokkal | 1 | |
| 2 | 2 | | Camibo | MSA451218S | Polipropilén borítású madár állvány, két polcokkal | 1 | |
| 3 | 3 | | Camibo | MSA451518S | Polipropilén borítású madár állvány-csatlakozó elem, két polcokkal (4db dbpárba csomagolva) | 1 | |
| 4 | 4 | | Camibo | MSCC | Saccharin szett | 7 | |
| 5 | 5 | | Camibo | MPA | Mydélus tárnó szett, vegyszerhez (3 db polccal) | 1 | |
| 6 | 6 | | Camibo | Polcos szett 4 polccal | Polcos szett 4 polccal | 1 | |
| 7 | 7 | | Leitner | FCS1800 | Háztartási hűtőszekrény, 180 literes | 1 | |
| 8 | 8 | Közelítő | Polaris | Algeo K TN 40 | Professzionális nagykapuval hűtőszekrény, egyajtós | 3 | Az egyik hűtőszekrény nem működik. |
| 9 | 9 | | Polaris | Algeo K BT 40 | Professzionális nagykapuval hűtőszekrény, egyajtós | 1 | |
| 10 | 10 | Öntöző | Metalbox | mb OP 1000 | Öntözőpád | 1 | |
| 11 | 11 | | Metalbox | mb Project 2/4 | Öntözőszekrény, 4 felosztás | 2 | |
| 12 | 12 | | | | Polcos szett 4 polccal | 1 | |
| 13 | 13 | | | | Hűtő, mely vízszintes, zuhanyzóval, zuhanyzóval | 1 | |
| 14 | 14 | | | | Hűtő, mely vízszintes mosdóval, csapval, két szappan- és kézmosó tartóval, tükrökkel | 1 | |
| 15 | 15 | | | | Pádcsiszoló | 1 | |
| 16 | 16 | | | | Külső WC helyiség WC-vel, papírtartóval | 1 | |
| 17 | 17 | Hűtő szekrény | Eurobox | EH3 | Speciális elkészítés munkafelület | 1 | |
| 18 | 18 | | Correx | ACF10030 | Falpolc, perforált falra | 1 | |
| 19 | 19 | | Correx | FK30 | Rm. Acél korlát 30 cm mély falpolc | 2 | |
| 20 | 20 | | Correx | FS70 | Rm. Acél fal sín falpolc | 2 | |
| 21 | 21 | | Polaris | Algeo K TN 40 | Professzionális nagykapuval hűtőszekrény, egyajtós | 1 | |
| 22 | 22 | | Bizetta | EC 100 E | Digitalis kijelző mérleg, lapos láttal | 1 | |
| 23 | 23 | | Siman | ITC 12 E M4 | Acél fal madárálló | 1 | |
| 24 | 24 | Zöldeség előkészítő | Eurobox | EF3 | Speciális elkészítés munkafelület | 1 | |
| 25 | 25 | | Correx | ACF10030 | Falpolc, perforált falra | 1 | |
| 26 | 26 | | Correx | FK30 | Rm. Acél korlát 30 cm mély falpolc | 2 | |
| 27 | 27 | | Correx | FS70 | Rm. Acél fal sín falpolc | 2 | |
| 28 | 28 | | IP | IP0033 | Fal kézműves beépítés falpolc csatlakozó | 1 | |
| 29 | 29 | | | | Homológus padlószekrény | 1 | |
| 30 | 30 | | Polaris | Algeo K TN 40 | Professzionális nagykapuval hűtőszekrény, egyajtós | 1 | |
| 31 | 31 | | Bizetta | EC 100 E | Digitalis kijelző mérleg, lapos láttal | 1 | |
| 32 | 32 | | Siman | ITC 12 E M4 | Acél fal madárálló | 1 | |
| 33 | 33 | | | | Professzionális zöldeség előkészítő gép, asztali | 1 | |
| 34 | 34 | | | | Szárítógép, 2 mm-es vasgátló | 1 | |
| 35 | 35 | | | | Szárítógép, 2 mm-es vasgátló | 1 | |
| 36 | 36 | | | | Szárítógép, 8 mm-es vasgátló | 1 | |
| 37 | 37 | | | | Szárítógép, 8 mm-es vasgátló | 1 | |
| 38 | 38 | | | | Szárítógép, 10 mm-es vasgátló | 1 | |
| 39 | 39 | | | | Köcskölő, 8x8 mm-es kockák | 1 | |
| 40 | 40 | | | | Köcskölő, 8x8 mm-es kockák | 1 | |
| 41 | 41 | | | | Köcskölő, 8x8 mm-es kockák | 1 | |
| 42 | 42 | | | | Köcskölő, 8x8 mm-es kockák | 1 | |
| 43 | 43 | | | | Köcskölő, 8x8 mm-es kockák | 1 | |

